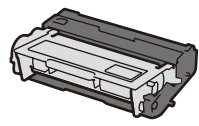
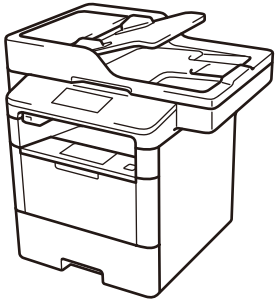
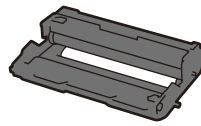




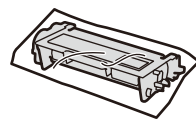
## Rozpakuj urządzenie i sprawdź zawartość opakowania



**Zespół bębna i toner**  
(zamontowane fabrycznie w modelach DCP-L5500D / DCP-L5500DN / DCP-L5600DN / DCP-L6600DW / MFC-L5700DN / MFC-L5750DW / MFC-L5755DW / MFC-L5900DW / MFC-L6700DW / MFC-L6800DW)



**Zespół bębna**   
(zamontowany fabrycznie tylko w modelu MFC-L6900DW)



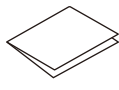
**Toner w opakowaniu**   
(tylko w modelu MFC-L6900DW)



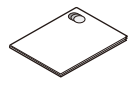
**Przewód zasilający**



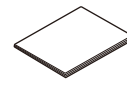
**Przewód telefoniczny**  
(dla modeli MFC)



**Podręcznik szybkiej obsługi**



**Przewodnik Bezpieczeństwa Produktu**



**Podstawowy Podręcznik Użytkownika**  
lub  
**Podręcznik Użytkownika**  
(tylko w niektórych modelach)



**Instalacyjna płyta CD-ROM**

### INFORMACJA:

- Dostępne interfejsy połączeń różnią się w zależności od modelu.
- Należy kupić odpowiedni przewód dla interfejsu, którego chcesz używać.

#### Przewód USB

Zalecamy używanie przewodu USB 2.0 (typu A/B) o długości maksymalnie 2 metrów.

#### Kabel sieciowy

(Z wyjątkiem modelu DCP-L5500D)  
Używaj kabli skrętkowych kategorii 5 (lub wyższej).

- Ilustracje w niniejszym Podręczniku szybkiej obsługi przedstawiają model MFC-L6900DW.

### Bezpieczny dostęp sieciowy

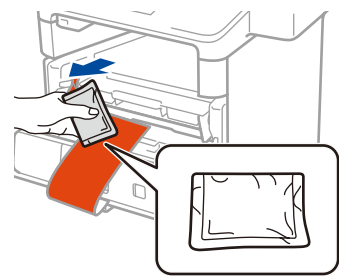
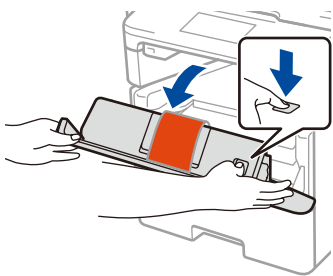
Domyślne hasło dla tego urządzenia znajduje się na etykiecie z tyłu produktu (poprzedzone napisem „PwD”). Zdecydowanie zalecamy jego zmianę w celu ochrony urządzenia przed nieupoważnionym dostępem.



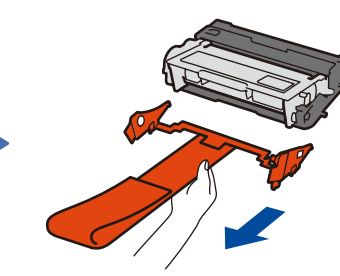
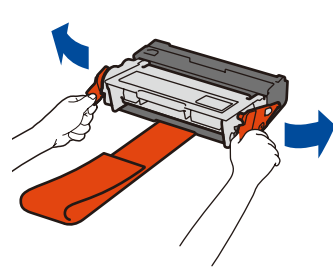
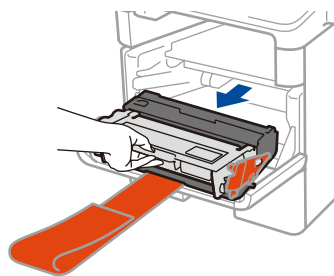
Obejrzyj Filmy wideo z odpowiedziami na często zadawane pytania, aby uzyskać pomoc dotyczącą konfiguracji urządzenia firmy Brother: [solutions.brother.com/videos](http://solutions.brother.com/videos).

## 1 Usuń materiały opakowania i zainstaluj zespół bębna i wkład z tonerem

DCP-L5500D / DCP-L5500DN / DCP-L5600DN / DCP-L6600DW / MFC-L5700DN / MFC-L5750DW / MFC-L5755DW / MFC-L5900DW / MFC-L6700DW / MFC-L6800DW

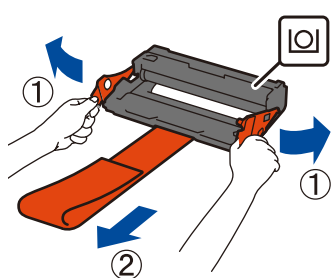
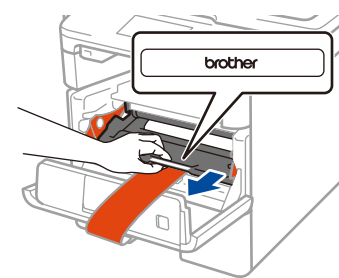
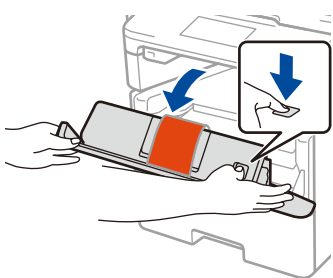


Wyrzucić torebkę z żelem krzemionkowym.

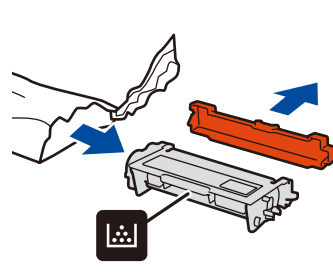


Zdejmij pomarańczową część.

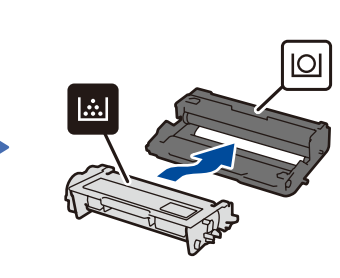
TYLKO MFC-L6900DW



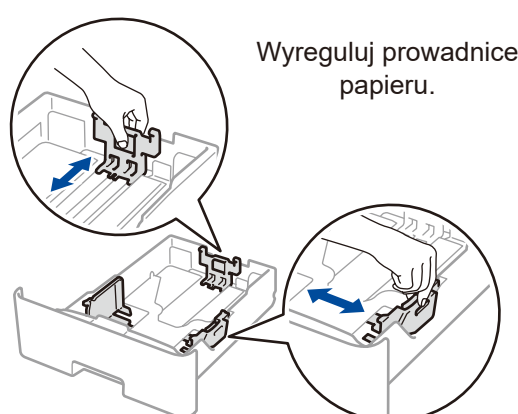
Zdejmij pomarańczową część.



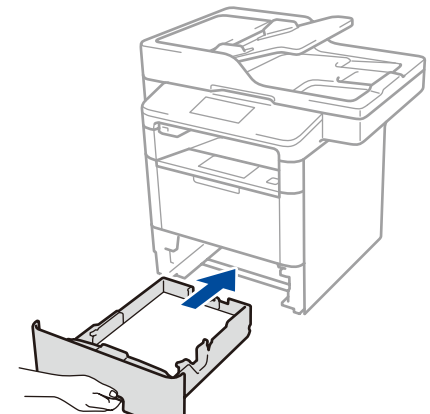
Zdejmij pomarańczową część.



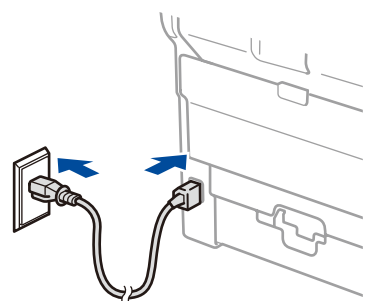
## 2 Włóż papier do tacy



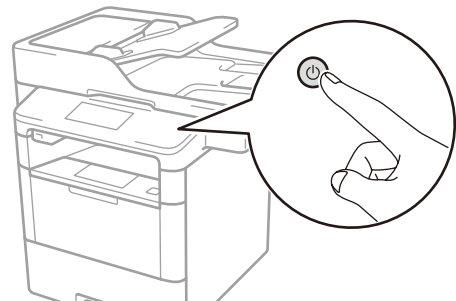
Wyreguluj prowadnice papieru.



## 3 Podłącz przewód zasilający i włącz urządzenie



Tył



Przód

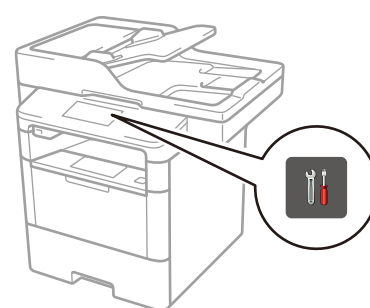
## 4 Wybierz kraj/język (tylko konfiguracja początkowa)

Po włączeniu urządzenia, może być konieczne ustawienie kraju lub języka (w zależności od urządzenia).  
W razie potrzeby postępuj zgodnie z instrukcjami wyświetlanymi na ekranie.

## 5 Wybierz język (jeśli to konieczne)

(tylko w niektórych modelach)

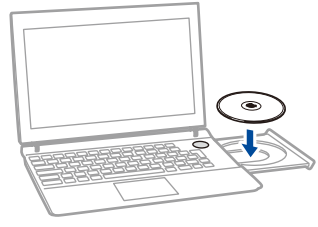
1. Na ekranie dotykowym urządzenia naciśnij [Ustawienia] > [Ustawienia] > [Wstępne ustaw.] > [Miejscowy jęz.].
2. Naciśnij żądany język.
3. Naciśnij .



## 6 Podłącz urządzenie i zainstaluj oprogramowanie

Firma Brother regularnie aktualizuje firmware urządzeń, w celu dodawania nowych funkcji i eliminowania zidentyfikowanych problemów. Aby sprawdzić dostępność najnowszego oprogramowania firmware, odwiedź stronę [solutions.brother.com/up1](http://solutions.brother.com/up1).

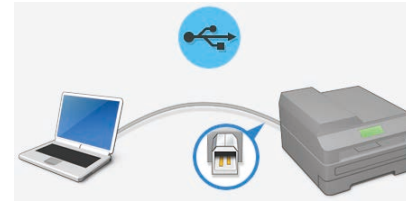
### Komputer z systemem Windows® z napędem CD-ROM



#### INFORMACJA:

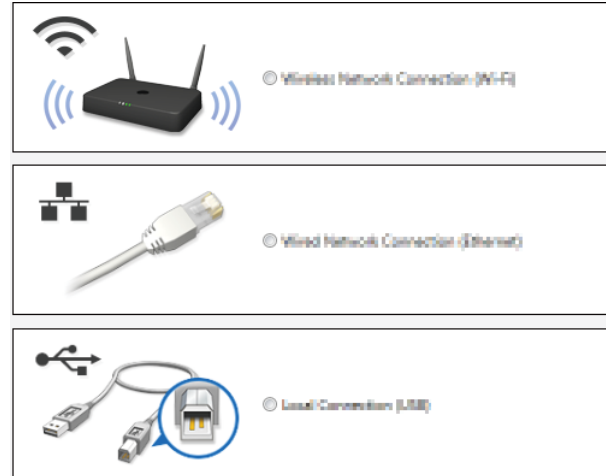
Jeśli ekran Brother nie zostanie wyświetlony automatycznie, kliknij (Start) > **Komputer (Mój komputer)**.  
(W przypadku systemu Windows® 8: kliknij (Eksplorator plików) na pasku zadań, a następnie przejdź do pozycji **Komputer (Ten komputer)**.)  
Kliknij dwukrotnie ikonę płyty CD-ROM, a następnie kliknij dwukrotnie pozycję **start.exe**.

### ■ Dla modelu DCP-L5500D



### ■ Inne modele

Wybierz Rodzaj połączenia:



### Komputer Macintosh lub systemem Windows® bez napędu CD-ROM



Pobierz pełen pakiet sterownika i oprogramowania ze strony Brother Solutions Center.  
(Macintosh) [solutions.brother.com/mac](http://solutions.brother.com/mac)  
(Windows®) [solutions.brother.com/windows](http://solutions.brother.com/windows)

Postępuj zgodnie z instrukcjami wyświetlanymi na ekranie, aby kontynuować instalację.

**Zakończ**

#### INFORMACJA:

Jeśli połączenie nie powiodło się, patrz **Nie możesz skonfigurować urządzenia?** poniżej.



## Drukowanie i skanowanie przy użyciu urządzenia mobilnego (nie dostępne w modelu DCP-L5500D)



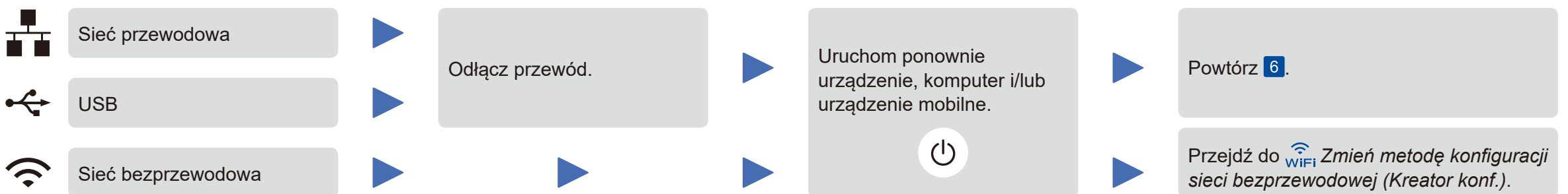
Pobierz aplikację „Brother iPrint&Scan”, aby korzystać z urządzenia przy użyciu urządzeń mobilnych.

[solutions.brother.com/ips](http://solutions.brother.com/ips)



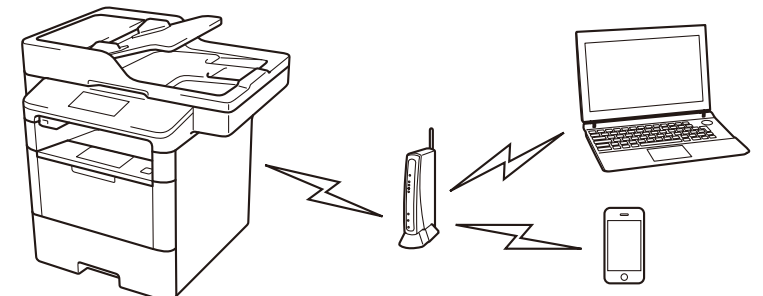
Aplikacja AirPrint jest dostępna dla użytkowników systemu OS X i iOS. Aby uzyskać więcej informacji, patrz *Przewodnik AirPrint* na stronie **Podręczniki** danego modelu. [solutions.brother.com/manuals](http://solutions.brother.com/manuals)

## ? Nie możesz skonfigurować urządzenia?



## WiFi Zmień metodę konfiguracji sieci bezprzewodowej (Kreator konf.)

1. Uruchom ponownie bezprzewodowy punkt dostępowy/router.
  2. Znajdź SSID i klucz sieciowy.
  3. Naciśnij > [Kreator konf.] > [Tak].
  4. Wybierz SSID.
  5. Wprowadź klucz sieciowy.
- Na wyświetlaczu LCD pojawi się komunikat [Połączony].



Aby używać wraz z komputerem >> Krok **6** Podłącz urządzenie i zainstaluj oprogramowanie

Aby używać z urządzeniem mobilnym >> Drukowanie i skanowanie przy użyciu urządzenia mobilnego (nie dostępne w modelu DCP-L5500D)

