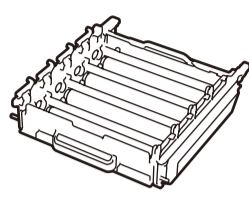
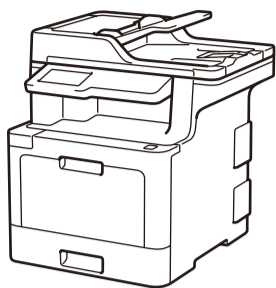
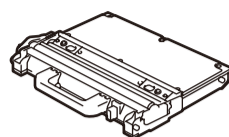




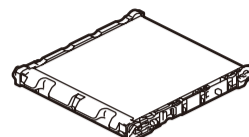
## Rozpakuj urządzenie i sprawdź komponenty



Zespół bębna\*

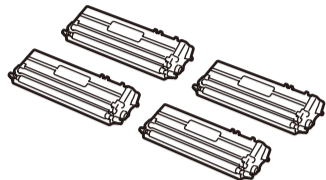


Pojemnik na zużyty toner\*



Zespół pasa\*

\* Już zainstalowane w urządzeniu



Wkłady z tonerem\*

(czarny, niebiesko-zielony, magenta i żółty)



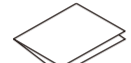
Przewód linii telefonicznej  
(Modele MFC)



Przewód zasilający



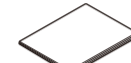
Płyta instalacyjna  
Brother



Podręcznik szybkiej  
obsługi



Przewodnik Bezpieczeństwa  
Produktu



Podręcznik Użytkownika  
(tylko w niektórych modelach)

### INFORMACJA:

- Komponenty w kartonie mogą być różne w zależności od kraju.
- Dostępne interfejsy połączeń różnią się w zależności od modelu.
- Opakowanie nie zawiera przewodów do interfejsu. Jeśli to konieczne, należy zakupić prawidłowy przewód do interfejsu.

#### Kabel USB

Zalecamy użycie kabla USB 2.0 (typu A/B) o długości do 2 metrów.

#### Kabel sieciowy

Używaj kabli skrętkowych kategorii 5e (lub wyższej).

- Ilustracje w niniejszym Podręcznik szybkiej obsługi przedstawiają model MFC-L8900CDW.

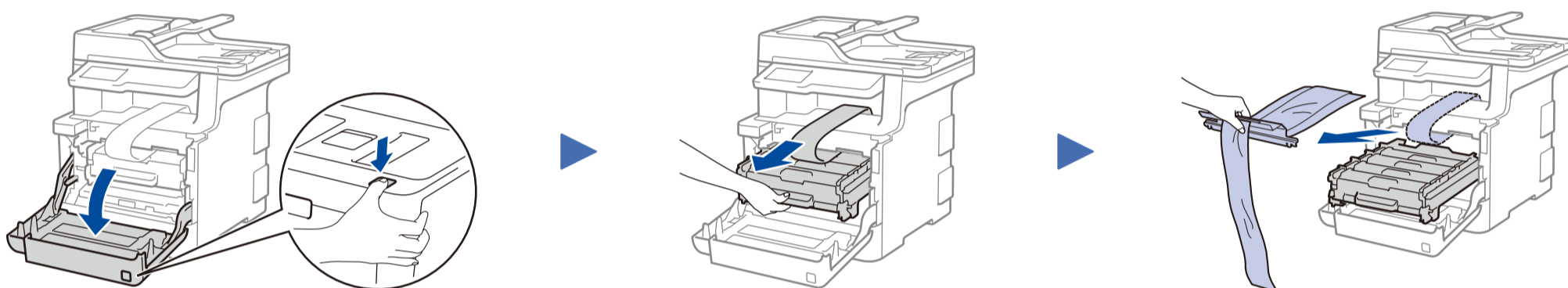
#### Bezpieczny dostęp sieciowy

Domyślne hasło dla tego urządzenia znajduje się na etykiecie z tyłu produktu (poprzedzone napisem „Pwrd”). Zdecydowanie zalecamy jego zmianę w celu ochrony urządzenia przed nieupoważnionym dostępem.

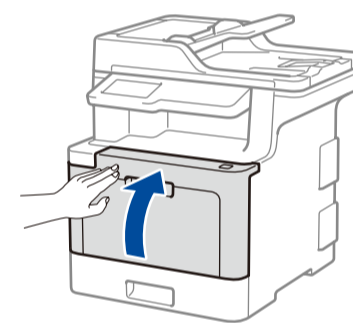
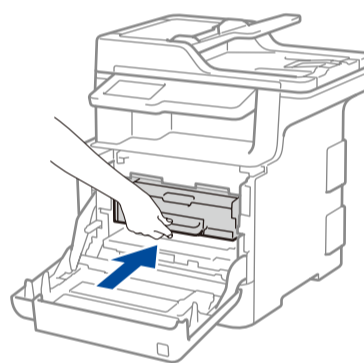
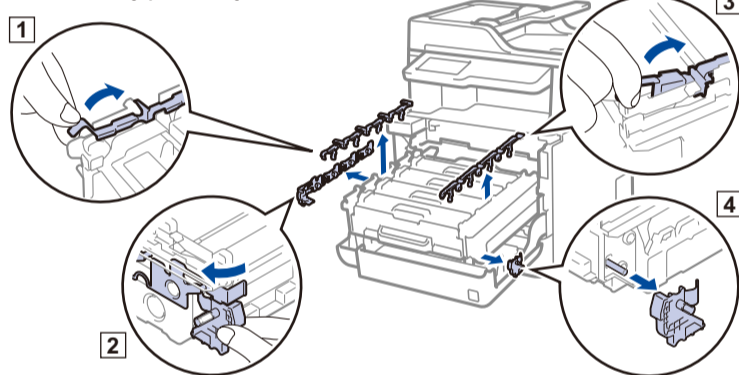


Obejrzyj Filmy wideo z odpowiedziami na często zadawane pytania, aby uzyskać pomoc dotyczącą konfiguracji urządzenia firmy Brother: [solutions.brother.com/videos](http://solutions.brother.com/videos)

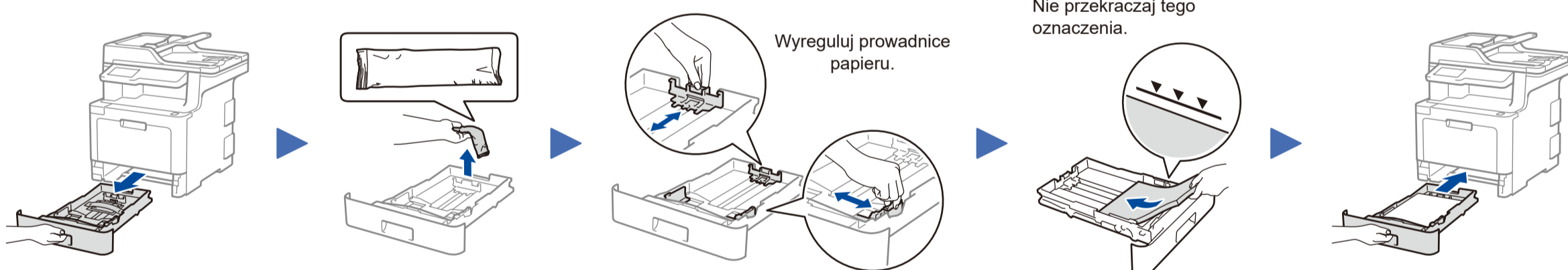
## 1 Usuń materiały opakowaniowe i zainstaluj zespół bębna i wkład z tonerem



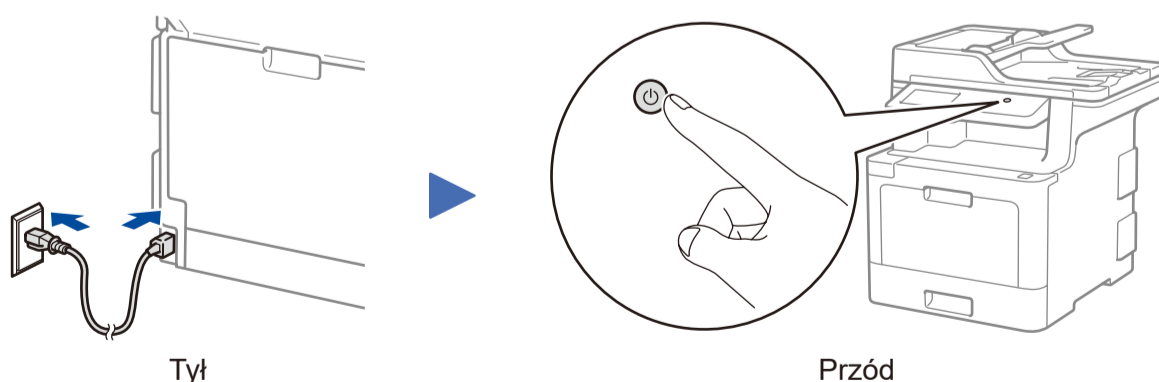
Usuń taśmę pakową.



## 2 Włóż papier do tacy



## 3 Podłącz przewód zasilający i włącz urządzenie



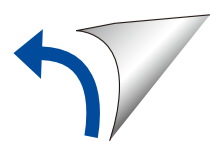
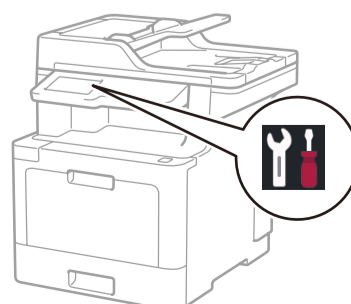
## 4 Wybierz kraj/język (tylko konfiguracja początkowa)

Po włączeniu urządzenia może być konieczne ustawienie kraju lub języka (w zależności od urządzenia). W razie potrzeby postępuj zgodnie z instrukcjami wyświetlanymi na ekranie.

## 5 Wybierz język (w razie potrzeby) (Tylko w niektórych modelach)

1. Na ekranie dotykowym urządzenia naciśnij [Ustawienia] > [Wszystkie ust.] > [Wstępne ustaw.] > [Miejscowy jęz.].
2. Naciśnij odpowiedni język.
3. Naciśnij .

\* Menu [Ustawienia] dotyczy modeli DCP-L8410CDW i MFC-L8690CDW.



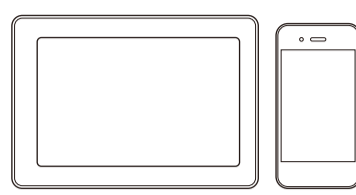
## 6 Wybierz inne urządzenie, które ma zostać podłączone do Twojego urządzenia

### Komputer



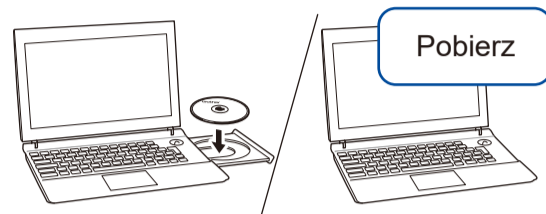
Przejdź do kroku **7** i wykonaj instrukcje.

### Urządzenie mobilne



Przejdź do kroku **8** i wykonaj instrukcje.

## 7 Podłącz komputer



Umieść płytę instalacyjną w napędzie CD/DVD lub pobierz Pełny sterownik i pakiet oprogramowania z witryny:

Użytkownicy systemu Windows®:

[solutions.brother.com/windows](http://solutions.brother.com/windows)

Użytkownicy komputerów Macintosh:

[solutions.brother.com/mac](http://solutions.brother.com/mac)

Jeśli na komputerze jest używany niedawno wprowadzony do sprzedaży system operacyjny, odwiedź ww. witrynę, aby uzyskać aktualne informacje na temat sterowników i oprogramowania.

Postępuj zgodnie z instrukcjami i monitami wyświetlanymi na ekranie.

Użytkownicy systemu Windows®:

Jeśli ekran Brother nie pojawi się automatycznie, przejdź do opcji **Komputer (Ten komputer)**. Kliknij dwukrotnie ikonę napędu CD/DVD, a następnie kliknij dwukrotnie plik **start.exe**.

Użytkownicy komputerów Macintosh:

W celu zapewnienia pełnej funkcjonalności sterownika podczas dodawania drukarki zalecane jest wybranie **sterownika CUPS**.

Firma Brother regularnie aktualizuje oprogramowanie sprzętowe o nowe funkcje i poprawki błędów. Informacje dotyczące najnowszego oprogramowania sprzętowego można znaleźć w witrynie [solutions.brother.com/up3](http://solutions.brother.com/up3)

Gotowe

### Nie można nawiązać połączenia? Sprawdź następujące elementy:



Sieć bezprzewodowa



Sieć przewodowa



Połączenie USB

Uruchom ponownie bezprzewodowy punkt dostępowy/router (jeśli jest to możliwe).

Odłącz przewód.

Uruchom ponownie urządzenie i komputer, a następnie przejdź do kroku **7**.

Jeśli to nie pomoże, przejdź do kroku **8**.

Jeśli to nie pomoże, odwiedź witrynę [support.brother.com](http://support.brother.com), aby uzyskać dostęp do sekcji Odpowiedzi na często zadawane pytania i rozwiązywanie problemów.

## 8 Alternatywna konfiguracja połączenia bezprzewodowego

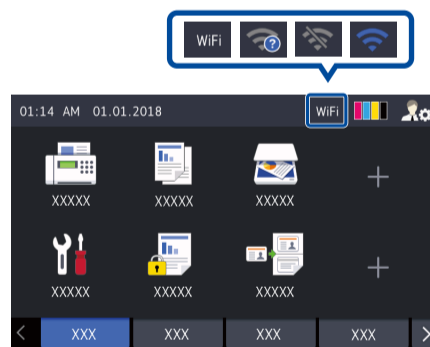
Znajdź identyfikator SSID (nazwę sieci) i klucz sieciowy (hasło) bezprzewodowego punktu dostępowego/routera i zapisz te informacje w poniższej tabeli.

SSID (nazwa sieci)	
Klucz sieciowy (hasło)	

SSID: XXXXXXXX  
Klucz sieciowy: XXXX

Jeśli nie możesz znaleźć tych informacji, skontaktuj się z administratorem sieci lub z producentem punktu dostępowego/routera bezprzewodowego.

Naciśnij **WiFi** > [Kreator konf.] > [Tak].



Jeśli nie posiadasz bezprzewodowego punktu dostępowego/routera, możesz bezpośrednio podłączyć inne urządzenie do swojego urządzenia. Dodatkową pomoc dotyczącą sieci bezprzewodowych można uzyskać w witrynie [solutions.brother.com/wireless-support](http://solutions.brother.com/wireless-support)

Wybierz identyfikator SSID (nazwę sieci) punktu dostępowego/routera i wprowadź klucz sieciowy (hasło).

Po pomyślnym przeprowadzeniu konfiguracji połączenia bezprzewodowego na ekranie dotykowym zostanie wyświetlony komunikat [Połączony].

Jeśli konfiguracja zakończy się niepowodzeniem, uruchom ponownie urządzenie Brother oraz bezprzewodowy punkt dostępowy/router, a następnie powtórz czynności z kroku **8**.

### W przypadku komputera

Przejdź do kroku **7**, aby zainstalować oprogramowanie.

### W przypadku urządzenia mobilnego

Przejdź do kroku **9**, aby zainstalować aplikację.

## 9 Drukuj lub skanuj, używając urządzenia mobilnego

Urządzenie mobilne oraz posiadane urządzenie firmy Brother muszą być podłączone do tej samej sieci bezprzewodowej.



Użytkownicy urządzeń Apple mogą korzystać z funkcji AirPrint. Aby korzystać z funkcji AirPrint, nie trzeba pobierać żadnego oprogramowania. Aby uzyskać więcej informacji, patrz *Podręcznik Użytkownika Online*.



Pobierz i zainstaluj bezpłatną aplikację **Brother iPrint&Scan** ze sklepu dla urządzeń mobilnych, takiego jak App Store, Google Play™ lub Sklep Microsoft®, używając urządzenia mobilnego.

Brother SupportCenter to aplikacja dla urządzeń mobilnych oferująca najnowsze informacje na temat pomocy dotyczącej urządzeń Brother. Aby ją pobrać, odwiedź sklep App Store lub Google Play™.



### Aplikacje opcjonalne

Można wykonywać operacje drukowania z urządzenia mobilnego i skanowania z niego przy użyciu różnych aplikacji. Aby uzyskać instrukcje, patrz *Podręcznik Użytkownika Online*.



Dodatkowa pomoc dotycząca połączeń bezprzewodowych: [solutions.brother.com/wireless-support](http://solutions.brother.com/wireless-support)

Aby uzyskać dostęp do często zadawanych pytań, informacji dotyczących rozwiązywania problemów, a także pobierać oprogramowanie i podręczniki, odwiedź witrynę [support.brother.com](http://support.brother.com)